

ХВОРОСТЯНСКИЙ РАЙОН

Кадастровое дело № 206

Памятник природы регионального значения «Владимировские сосны»

Дата создания: 22.04.1993.

Нормативная основа функционирования ООПТ:

Постановление Администрации Самарской области от 22.04.1993 № 129 «Об отнесении природных объектов области к государственным памятникам природы».

Постановление Правительства Самарской области от 23.12.2009 № 722 «Об утверждении Положений об особо охраняемых природных территориях регионального значения».

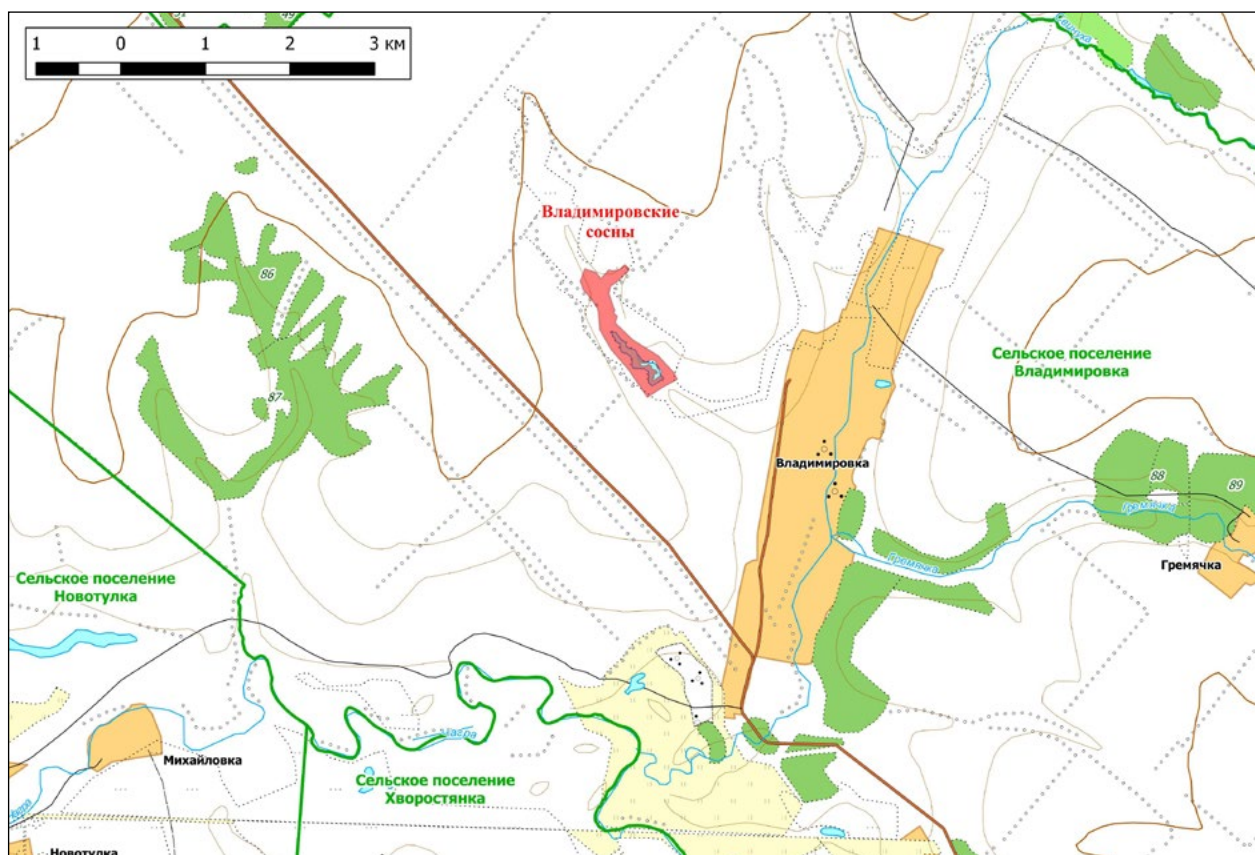
Постановление Правительства Самарской области от 13.09.2013 № 478 «О внесении изменений в постанов-

ление Правительства Самарской области от 31.12.2009 № 722 «Об утверждении положений о памятниках природы регионального значения».

Расположен в границах сельского поселения Владимировка, 1 км северо-западнее с. Владимировка, в овраге Сосновый.

Общая площадь ООПТ: 46,5 га.

Перечень основных объектов охраны: старовозрастные сосны, растительность и почвенный покров. Места обитания видов растений, занесенных в Красную книгу Самарской области: желтоцвет весенний.



Природные особенности ООПТ:

Памятником природы является часть разветвленного оврага, по днищу и склонам которого произрастают девять сосен возрастом более 100 лет. Овраг перегорожен дамбой, выше которой образовался пруд. Вокруг дамбы и пруда наблюдается почвенная эрозия, вызванная интенсивным выпасом скота. Две сосны погибли и стоят сухие. Естественного возобновления не наблюдается. Склоны оврага заняты степью, по днищу — луговая и рудеральная растительность.

Негативное воздействие на ООПТ (факторы и угрозы): выпас скота, рубки леса, посадка лесных культур, пожары.

Земли в составе ООПТ: земли сельскохозяйственного назначения.

Общий режим охраны и использования ООПТ:

1. На территории памятника природы запрещается (не допускается) деятельность, влекущая за собой нарушение сохранности памятника природы, в частности:

- проведение рубок лесных насаждений, за исключением случаев, указанных в пункте 2. настоящего положения;
- заготовка гражданами древесины для собственных нужд;
- распашка земель и иные агротехнические и лесохозяйственные работы, связанные с нарушением целостности почвенного покрова;
- строительство и эксплуатация хозяйственных и жилых объектов, строительство зданий и сооружений, строительство магистральных автомобильных дорог, временных дорог, железных дорог, трубопроводов, линий электропередачи и других линий коммуникаций;
- устройство свалок, складирование и захоронение отходов;
- мелиоративные работы, гидростроительство, зарегулирование стока;
- размещение летних лагерей скота, летних доек, мест водопоя скота;
- выпас мелкого рогатого скота;
- промысловая, любительская и спортивная охота, а также размещение и строительство охотхозяйственных объектов;
- заготовка недревесных лесных ресурсов, пищевых лесных ресурсов и сбор лекарственных растений, за исключением случаев, указанных в пункте 2;
- осуществление деятельности по выращиванию лесных плодовых, ягодных, декоративных растений, лекарственных растений, создание лесных плантаций и их эксплуатация;

- использование токсичных химических препаратов для охраны и защиты лесов и сельскохозяйственных угодий;
- складирование, хранение, перевалка, уничтожение пестицидов, агрохимикатов, химических препаратов иного назначения и горюче-смазочных материалов;
- разведка и добыча полезных ископаемых;
- сжигание порубочных остатков, пожнивных остатков на полях;
- передвижение транспорта вне дорог, за исключением передвижения, необходимого для обеспечения установленного режима памятника природы.

2. На территории памятника природы разрешаются при условии ненанесения ущерба охраняемым природным комплексам:

- свободное посещение территории гражданами;
- сбор гражданами для собственных нужд недревесных лесных ресурсов, пищевых лесных ресурсов, лекарственных растений;
- сенокошение и вывоз сена колесным транспортом;
- пчеловодство;
- санитарные рубки в лесных насаждениях в рамках санитарно-оздоровительных мероприятий, мероприятий по локализации и ликвидации очагов вредных организмов в лесных насаждениях в случаях, когда рассчитанный ущерб охраняемым природным комплексам от применения этих мероприятий ниже рассчитанного ущерба охраняемым природным комплексам от болезней или вредителей леса, при выполнении следующих требований:
 - а) *сохранение подроста, приоритетного оставления отдельных деревьев, их групп и куртин, имеющих особое значение для поддержания биологического разнообразия территории памятника природы;*
 - б) *проведение предварительного обследования отведенного в рубку участка леса для выявления отдельных деревьев, их групп и куртин, имеющих особое значение для поддержания биологического разнообразия территории памятника природы;*
 - в) *трелевка только колесным транспортом;*
- деятельность по охране лесов от пожаров.
- использование в охотничьем хозяйстве территории памятника природы в качестве воспроизводственного участка;
- применение нетоксичных средств борьбы с вредителями сельского и лесного хозяйства (феромонов, энтомофагов) в случае, когда рассчитанный ущерб охраняемым природным комплексам от применения этих средств ниже рассчитанного ущерба охраняемым

природным комплексам от болезней или вредителей лесного и сельского хозяйства, при выполнении следующих требований:

- а) обработка только наземным методом;
- б) проведение всех подготовительных операций (хранение, перевалка химических препаратов) за пределами территории памятника природы;

- проведение биотехнических мероприятий, направленных на поддержание и увеличение численности отдельных видов животных;
- устройство экологических троп, проведение образовательных мероприятий.

Кадастровое дело № 54

Памятник природы регионального значения «Генковская лесополоса кв. 36»

Дата создания: 19.04.1983.

Нормативная основа функционирования ООПТ:

Решение президиума исполнительного комитета Куйбышевского областного Совета народных депутатов от 19.04.1983 № 6 «Об отнесении природных объектов области к государственным памятникам природы».

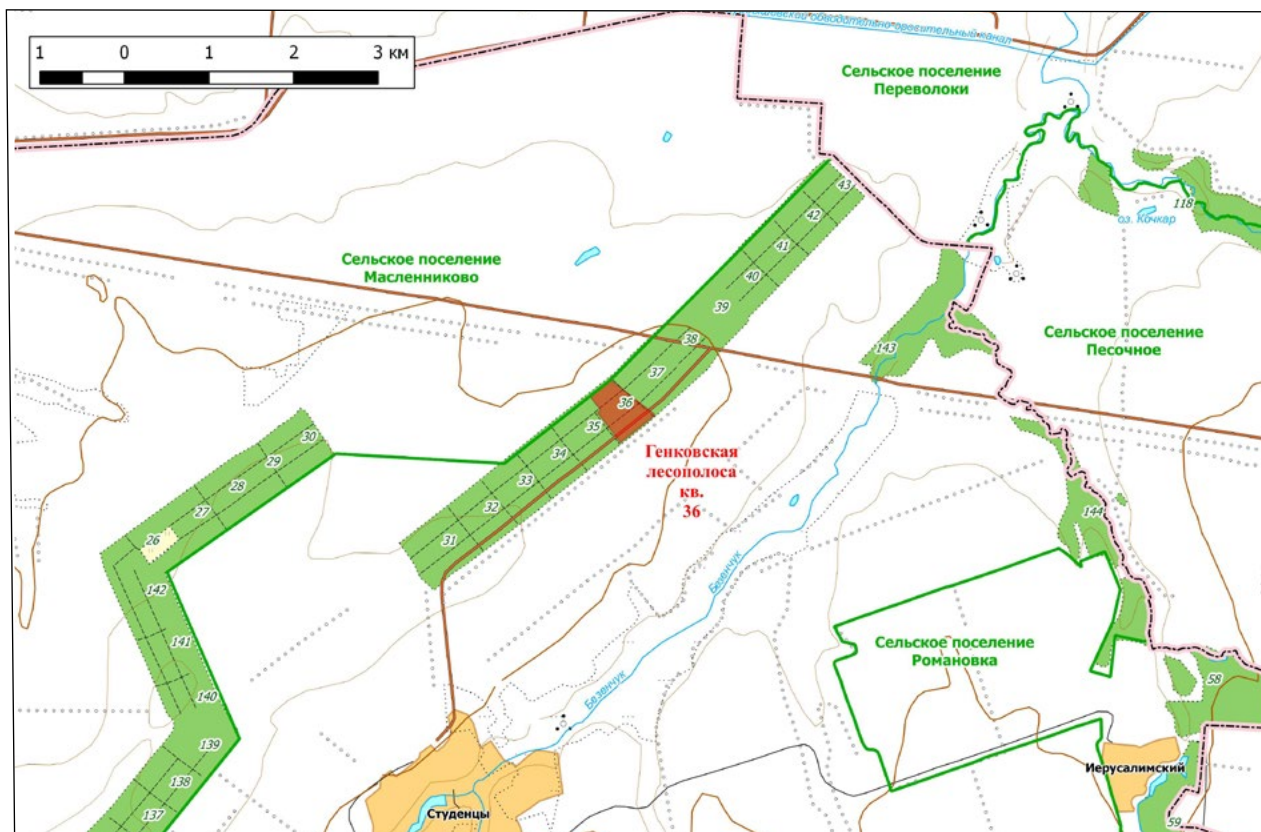
Постановление Правительства Самарской области от 23.12.2009 № 722 «Об утверждении Положений об особо охраняемых природных территориях регионального значения».

Постановление Правительства Самарской области от 13.09.2013 № 478 «О внесении изменений в постановление Правительства Самарской области от 31.12.2009 № 722 «Об утверждении положений о памятниках природы регионального значения».

Общая площадь ООПТ: 27,3 га.

Расположен в границах сельского поселения Студенцы, 5,5 км севернее с. Студенцы.

Перечень основных объектов охраны: участки старовозрастного леса; места обитания видов растений и животных, занесенных в Красную книгу Самарской области: прострел раскрытый; коровка Лихачева.



Природные особенности ООПТ:

Памятником природы является часть лесополосы, посаженной на рубеже XIX-XX века под руководством лесовода Н. Генко. Преобладают широколиственные породы, в первую очередь, клен, дуб, с участием березы. Древостой средневозрастной, густой, подлесок и травяной ярус разреженный, местами отсутствует.

Негативное воздействие на ООПТ (факторы и угрозы): рубки леса, пожары.

Земли в составе ООПТ: земли лесного фонда. Безенчукское лесничество, Хворостянское участковое лесничество, кв. 36.

Общий режим охраны и использования ООПТ:

Режим особой охраны памятника природы полностью соответствует приведенному в Кадастровом деле №206 Памятник природы регионального значения «Владимировские сосны» (стр.307).

Кадастровое дело № 55

Памятник природы регионального значения «Генковская лесополоса кв. 44»

Дата создания: 19.04.1983.

Нормативная основа функционирования ООПТ:

Решение президиума исполнительного комитета Куйбышевского областного Совета народных депутатов от 19.04.1983 № 6 «Об отнесении природных объектов области к государственным памятникам природы».

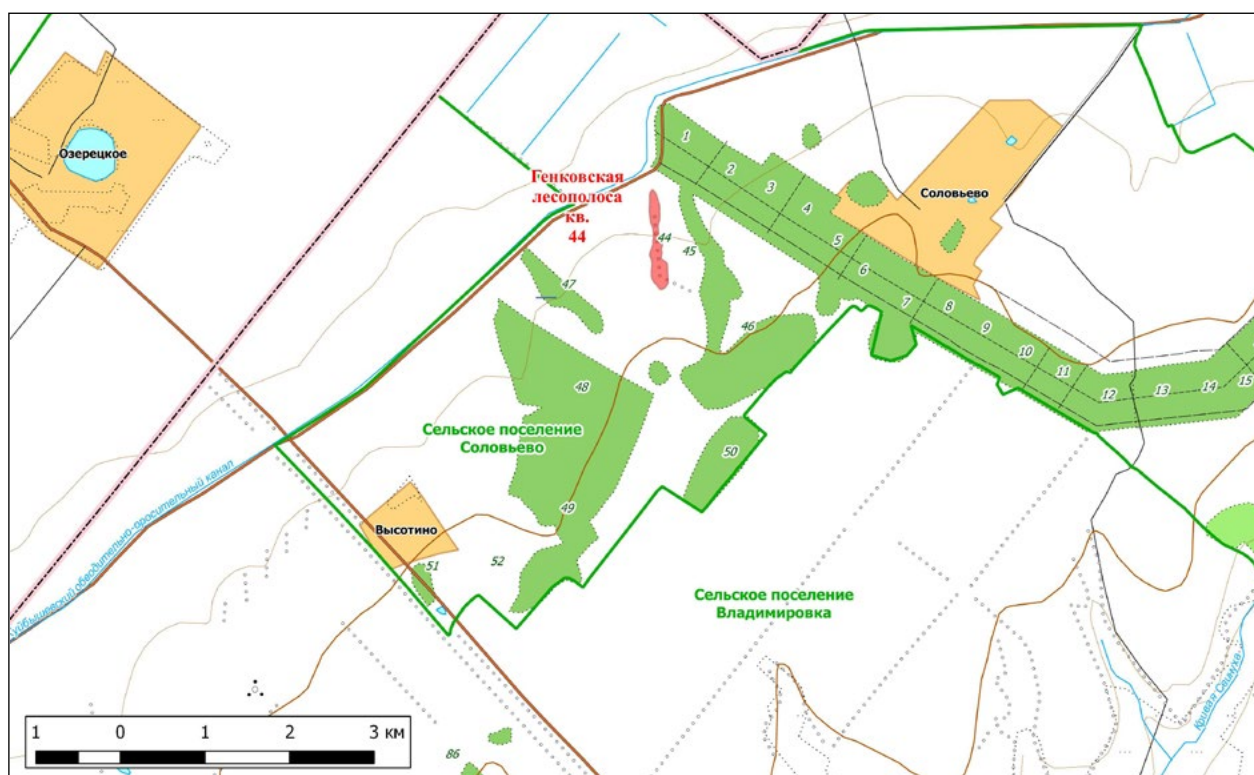
Постановление Правительства Самарской области от 23.12.2009 № 722 «Об утверждении Положений об особо

охраняемых природных территориях регионального значения».

Постановление Правительства Самарской области от 13.09.2013 № 478 «О внесении изменений в постановление Правительства Самарской области от 31.12.2009 № 722 «Об утверждении положений о памятниках природы регионального значения».

Общая площадь ООПТ: 13,4 га.

Расположен в 4 км северо-западнее отд. 4 свх. им. Масленникова.



Перечень основных объектов охраны: участки старовозрастного леса; места обитания видов растений и животных, занесенных в Красную книгу Самарской области: прострел раскрытый, совка сплюшка.

Природные особенности ООПТ:

Памятником природы является часть лесополосы, посаженной на рубеже XIX-XX века под руководством лесовода Н. Генко. Преобладают широколиственные породы, в первую очередь, клен, дуб, с участием березы. Древоустой средневозрастной, местами разреженный после пожара.

Негативное воздействие на ООПТ (факторы и угрозы): рубки леса, пожары.

Земли в составе ООПТ: земли лесного фонда. Безенчукское лесничество, Хворостянского участкового лесничества, кв. 44.

Общий режим охраны и использования ООПТ:

Режим особой охраны памятника природы полностью соответствует приведенному в Кадастровом деле №206 Памятник природы регионального значения «Владимировские сосны».

Кадастровое дело № 207

Памятник природы регионального значения «Марьевский лес»

Дата создания: 22.04.1993.

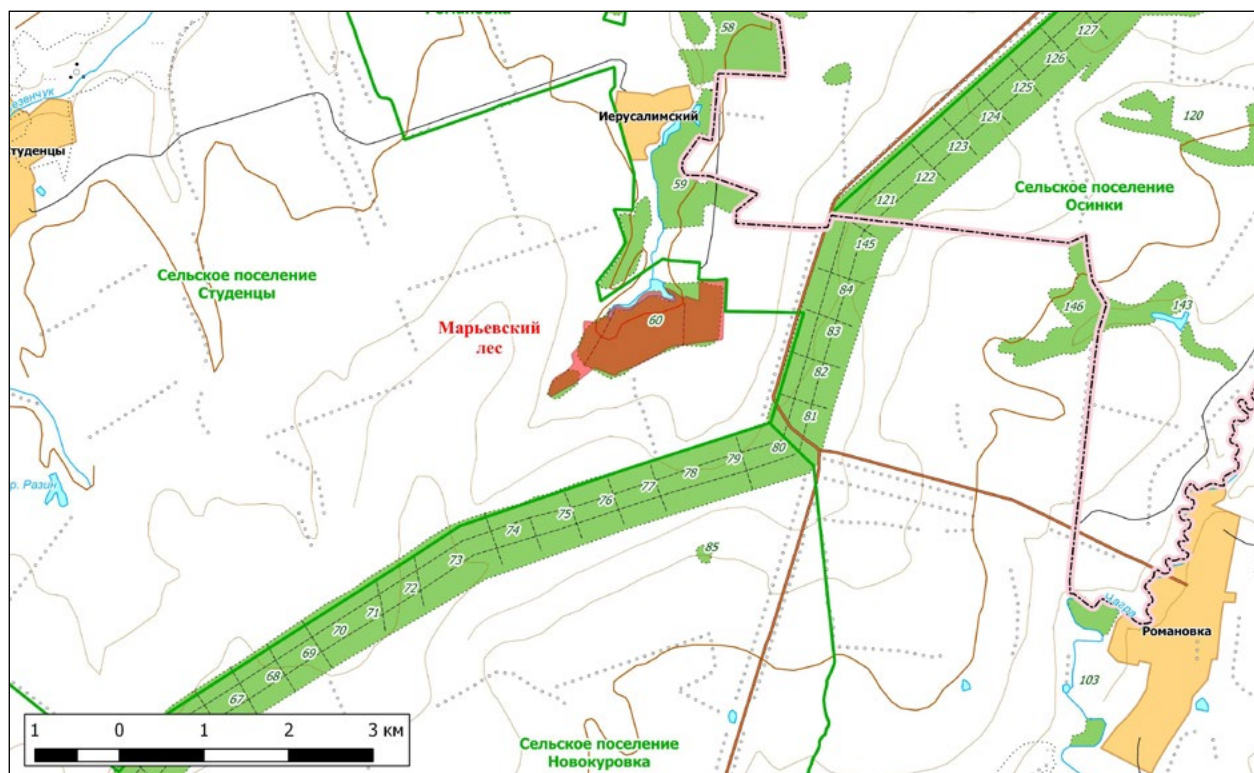
Нормативная основа функционирования ООПТ:

Постановление Администрации Самарской области от 22.04.1993 № 129 «Об отнесении природных объектов области к государственным памятникам природы».

Постановление Правительства Самарской области от 23.12.2009 № 722 «Об утверждении Положений об особо охраняемых природных территориях регионального значения».

Постановление Правительства Самарской области от 13.09.2013 № 478 «О внесении изменений в постановление Правительства Самарской области от 31.12.2009 № 722 «Об утверждении положений о памятниках природы регионального значения».

Расположен в границах сельского поселения Студенцы, 2 км южнее п. Иерусалимский.



Общая площадь ООПТ: 121,5 га.

Перечень основных объектов охраны: байрачная дубрава, участки старовозрастного леса, места обитания видов растений и животных, занесенных в Красную книгу Самарской области.

Природные особенности ООПТ:

Лесной массив, основу которого составляет дубрава со значительным участием липы и мелколиственных древесных пород (осины, березы); вдоль водотока и устроенного на нем пруда с северной стороны массива развит пойменный лес с преобладанием осины, на водораздельной (южной) опушке леса находятся лесные посадки. Лесной массив занимает правый балочный склон и заходит на прибалочный водораздельный склон в истоках руч. Моревка (бассейн р. Безенчук, ныне сток перехвачен магистральным Куйбышевским каналом). Не покрытые

лесом участки заняты настоящей разнотравно-дерновиннозлаково-тырсовой степью — на опушке, остепненными вейниковыми лугами — внутри массива.

Негативное воздействие на ООПТ (факторы и угрозы): рубки леса, посадка лесных культур, пожары.

Земли в составе ООПТ: земли лесного фонда. Безенчукское лесничество, Хворостянское участковое лесничество, кв. 60.

Общий режим охраны и использования ООПТ:

Режим особой охраны памятника природы полностью соответствует приведенному в Кадастровом деле №206 Памятник природы регионального значения «Владимировские сосны».

Кадастровое дело № 208

Памятник природы регионального значения «Родник Девятая пятница»

Дата создания: 22.04.1993.

Нормативная основа функционирования ООПТ:

Постановление Администрации Самарской области от 22.04.1993 № 129 «Об отнесении природных объектов области к государственным памятникам природы».

Постановление Правительства Самарской области от 23.12.2009 № 722 «Об утверждении Положений об особо охраняемых природных территориях регионального значения».

Постановление Правительства Самарской области от 13.09.2013 № 478 «О внесении изменений в постановление Правительства Самарской области от 31.12.2009 № 722 «Об утверждении положений о памятниках природы регионального значения».

Общая площадь ООПТ: 0,5 га.

Расположен в границах сельского поселения Владимировка, 1,5 км юго-восточнее с. Дубровка.

Перечень основных объектов охраны: родник, растительность вокруг родника.

Природные особенности ООПТ:

Родник, вытекающий из коренного берега. Располагается среди влажного луга на днище балки. Место выхода заключено в металлическую трубу и оборудовано железобетонным колодцем, небольшим бассейном, обустроен сруб, место православного паломничества и православных ритуальных обрядов.

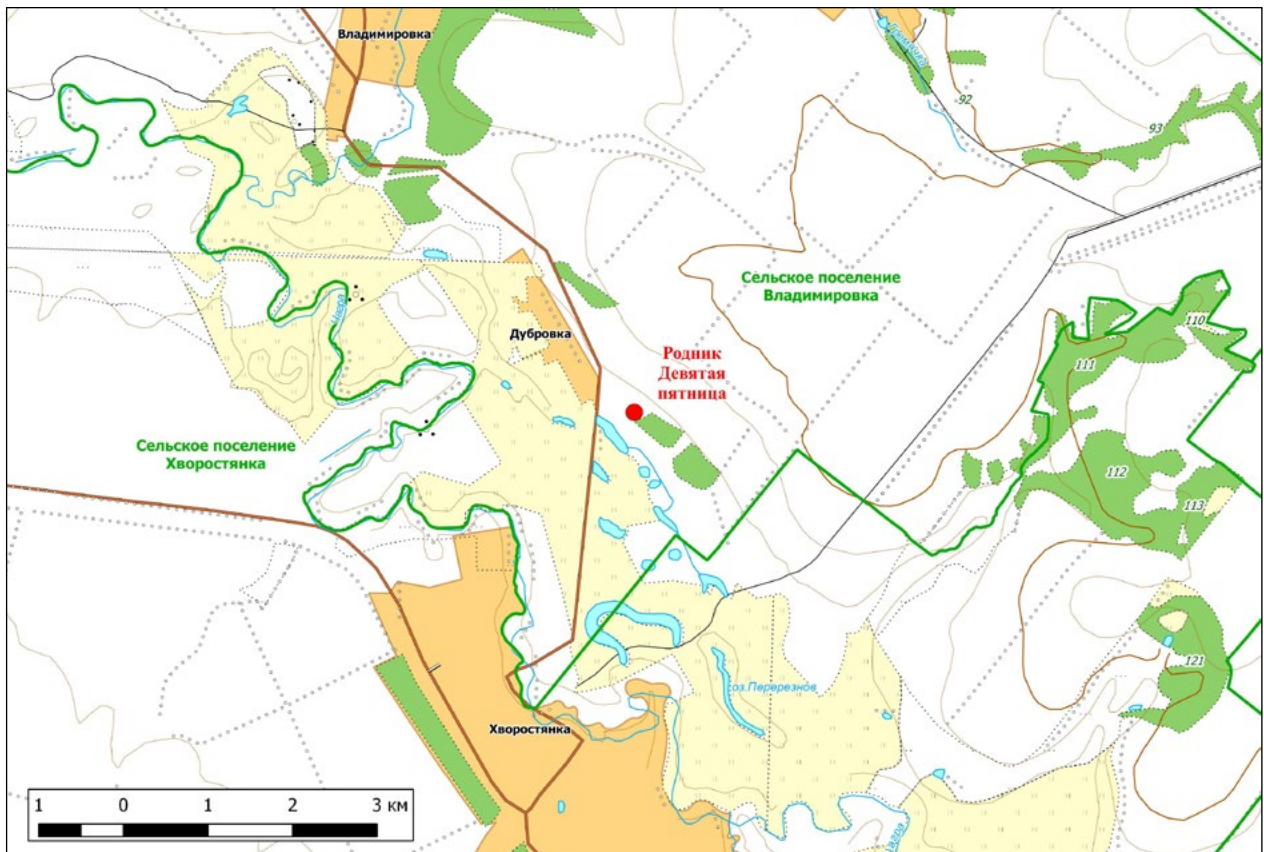
Негативное воздействие на ООПТ (факторы и угрозы): рекреация, пожары.

Земли в составе ООПТ: земли сельскохозяйственного назначения.

Общий режим охраны и использования ООПТ:

1. На территории памятника природы запрещается (не допускается) деятельность, влекущая за собой нарушение сохранности памятника природы, в частности:

- распашка земель и иные агротехнические и лесохозяйственные работы, связанные с нарушением целостности почвенного покрова;
- строительство и эксплуатация хозяйственных и жилых объектов, строительство зданий и сооружений, строительство магистральных автомобильных дорог, временных дорог, железных дорог, трубопроводов, линий электропередачи и других линий коммуникаций;



- устройство свалок, складирование и захоронение отходов;
 - мелиоративные работы, гидростроительство, зарегулирование стока, за исключением работ, связанных с осуществлением религиозных обрядов;
 - размещение летних лагерей скота, летних доек, мест водопоя скота;
 - выпас скота;
 - промысловая, любительская и спортивная охота, а также размещение и строительство охотохозяйственных объектов;
 - заготовка недревесных лесных ресурсов, пищевых лесных ресурсов и сбор лекарственных растений, за исключением случаев, указанных в пункте 2;
 - осуществление деятельности по выращиванию лесных плодовых, ягодных, декоративных растений, лекарственных растений, создание лесных плантаций и их эксплуатация;
 - использование токсичных химических препаратов для охраны и защиты лесов и сельскохозяйственных угодий;
 - складирование, хранение, перевалка, уничтожение пестицидов, агрохимикатов, химических препаратов иного назначения и горюче-смазочных материалов;
 - разведка и добыча полезных ископаемых;
 - сжигание порубочных остатков, пожнивных остатков на полях, иное использование огня в хозяйственных целях;
 - передвижение транспорта вне дорог, за исключением передвижения, необходимого для обеспечения установленного режима памятника природы.
2. На территории памятника природы разрешаются при условии ненанесения ущерба охраняемым природным комплексам:
- свободное посещение территории гражданами;
 - совершение религиозных обрядов;
 - сбор гражданами для собственных нужд недревесных лесных ресурсов, пищевых ресурсов, лекарственных растений;
 - сенокосение;
 - пчеловодство;
 - проведение биотехнических мероприятий, направленных на поддержание и увеличение численности отдельных видов животных;
 - устройство экологических троп, проведение образовательных мероприятий.

Кадастровое дело № 209

Памятник природы регионального значения «Урочище Тюльпан»

Дата создания: 22.04.1993.

Нормативная основа функционирования ООПТ:

Постановление Администрации Самарской области от 22.04.1993 № 129 «Об отнесении природных объектов области к государственным памятникам природы».

Постановление Правительства Самарской области от 23.12.2009 № 722 «Об утверждении Положений об особо охраняемых природных территориях регионального значения».

Постановление Правительства Самарской области от 13.09.2013 № 478 «О внесении изменений в постановление Правительства Самарской области от 31.12.2009 № 722 «Об утверждении положений о памятниках природы регионального значения».

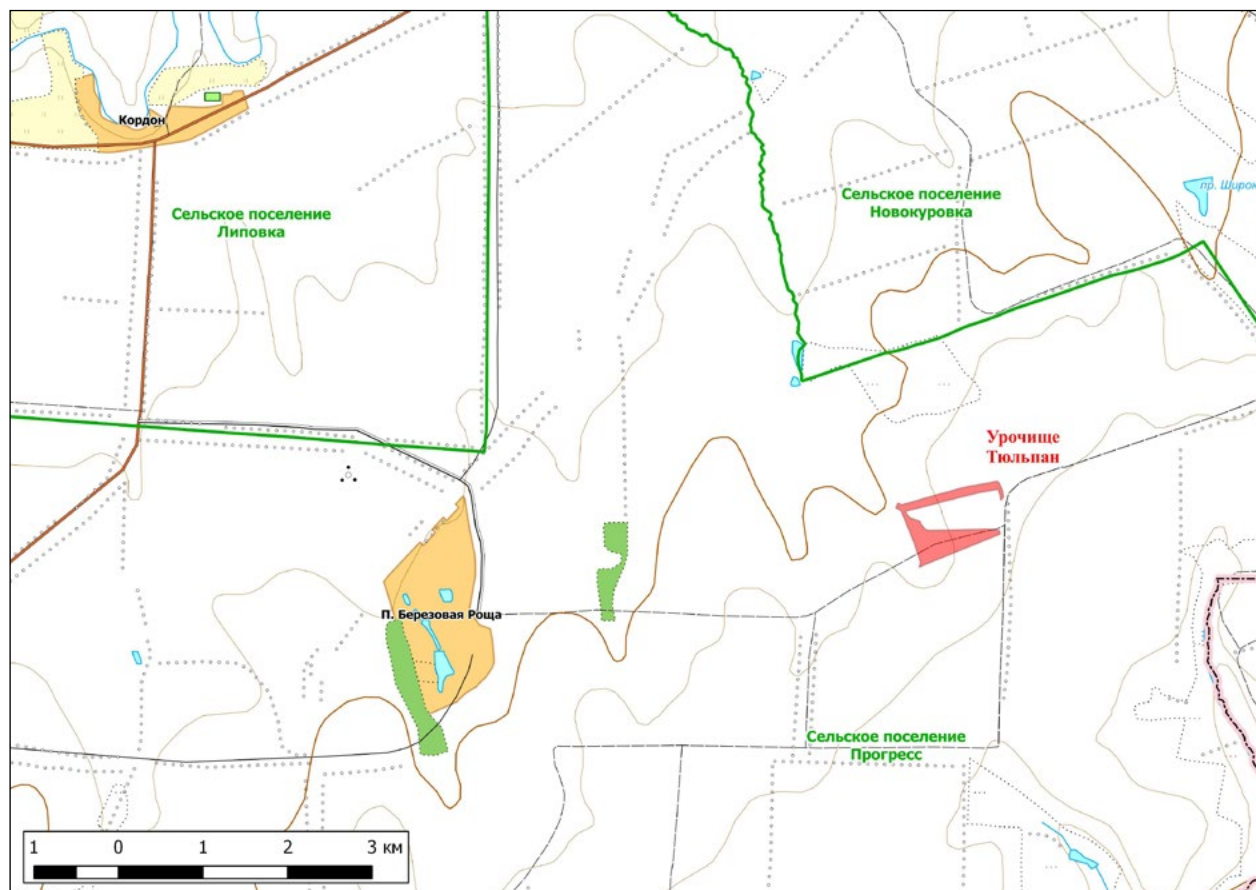
Общая площадь ООПТ: 38,6 га.

Расположен в границах сельского поселения Прогресс, 5 км восточнее д. Березовая Роща.

Перечень основных объектов охраны: каменистая, настоящая и луговая степь; места обитания видов растений и животных, занесенных в Красную книгу Самарской области: тюльпан Шренка, ковыль Коржинского, ковыль красивейший.

Природные особенности ООПТ:

Небольшой участок разнотравно-типчаковой степи, окруженный пашней. Исток оврага Глинный. Рельеф сглаженный, перепад высот в границах памятника природы не превышает 3–4 м. Преобладают квазиplateкорные позиции рельефа. В зависимости от крутизны и экспозиции пологих склонов оврага (формирующегося за пределами памятника природы), меняются участки настоящей злаково-разнотравной степи на плакоре, петрофитной степи на склоне и луговой разнотравно-злаковой степи по намечающемуся тальвегу оврага. В южной части памятника природы проводились посадки кустарников, на границе памятника природы расположена полевая лесополоса. Существенное



влияние на сообщества памятника природы оказывают пожары, периодически возникающие как следствие сжигания пожнивных остатков на полях.

Негативное воздействие на ООПТ (факторы и угрозы): посадка культур, пожары.

Земли в составе ООПТ: земли сельскохозяйственного назначения.

Общий режим охраны и использования ООПТ:

1. На территории памятника природы (не допускается) деятельность, влекущая за собой нарушение сохранности памятника природы, в частности:

- распашка земель и иные агротехнические и лесохозяйственные работы, связанные с нарушением целостности почвенного покрова;
- выпас мелкого рогатого скота;
- строительство и эксплуатация хозяйственных и жилых объектов, строительство зданий и сооружений, строительство магистральных автомобильных дорог, временных дорог, железных дорог, трубопроводов, линий электропередачи и других линий коммуникаций;
- устройство свалок, складирование и захоронение отходов;
- мелиоративные работы, гидростроительство, регулирование стока;
- размещение летних лагерей скота, летних доек, мест водопоя скота;
- промысловая, любительская и спортивная охота, а также размещение и строительство охотохозяйственных объектов;
- заготовка недревесных лесных ресурсов, пищевых лесных ресурсов и сбор лекарственных растений, за исключением случаев, указанных в пункте 2;

- осуществление деятельности по выращиванию лесных плодовых, ягодных, декоративных растений, лекарственных растений, создание лесных плантаций и их эксплуатация;
- использование токсичных химических препаратов для охраны и защиты лесов и сельскохозяйственных угодий;
- складирование, хранение, перевалка, уничтожение пестицидов, агрохимикатов, химических препаратов иного назначения и горюче-смазочных материалов;
- разведка и добыча полезных ископаемых;
- сжигание порубочных остатков, пожнивных остатков на полях, иное использование огня в хозяйственных целях;
- передвижение транспорта вне дорог, за исключением передвижения, необходимого для обеспечения установленного режима памятника природы.

2. На территории памятника природы разрешаются при условии ненанесения ущерба охраняемым природным комплексам:

- свободное посещение территории гражданами;
- сбор гражданами для собственных нужд недревесных лесных ресурсов, пищевых лесных ресурсов, лекарственных растений;
- сенокошение и вывоз сена колесным транспортом;
- пчеловодство;
- проведение биотехнических мероприятий, направленных на поддержание и увеличение численности отдельных видов животных;
- устройство экологических троп, проведение образовательных мероприятий.

Кадастровое дело № 210

Памятник природы регионального значения «Хворостянский дендросад»

Дата создания: 22.04.1993.

Нормативная основа функционирования ООПТ:

Постановление Администрации Самарской области от 22.04.1993 № 129 «Об отнесении природных объектов области к государственным памятникам природы».

Постановление Правительства Самарской области от 23.12.2009 № 722 «Об утверждении Положений об особо охраняемых природных территориях регионального значения».

Постановление Правительства Самарской области от 13.09.2013 № 478 «О внесении изменений в постановление Правительства Самарской области от 31.12.2009 № 722 «Об утверждении положений о памятниках природы регионального значения».

Постановление Правительства Самарской области от 16.09.2014 № 577 «О внесении изменений в постановление Правительства Самарской области от 31.12.2009 № 722 «Об утверждении положений о памятниках природы регионального значения».

Общая площадь ООПТ: 5,0 га.

Расположен в границах сельского поселения Студенцы, 1 км северо-восточнее с. Иерусалимский.

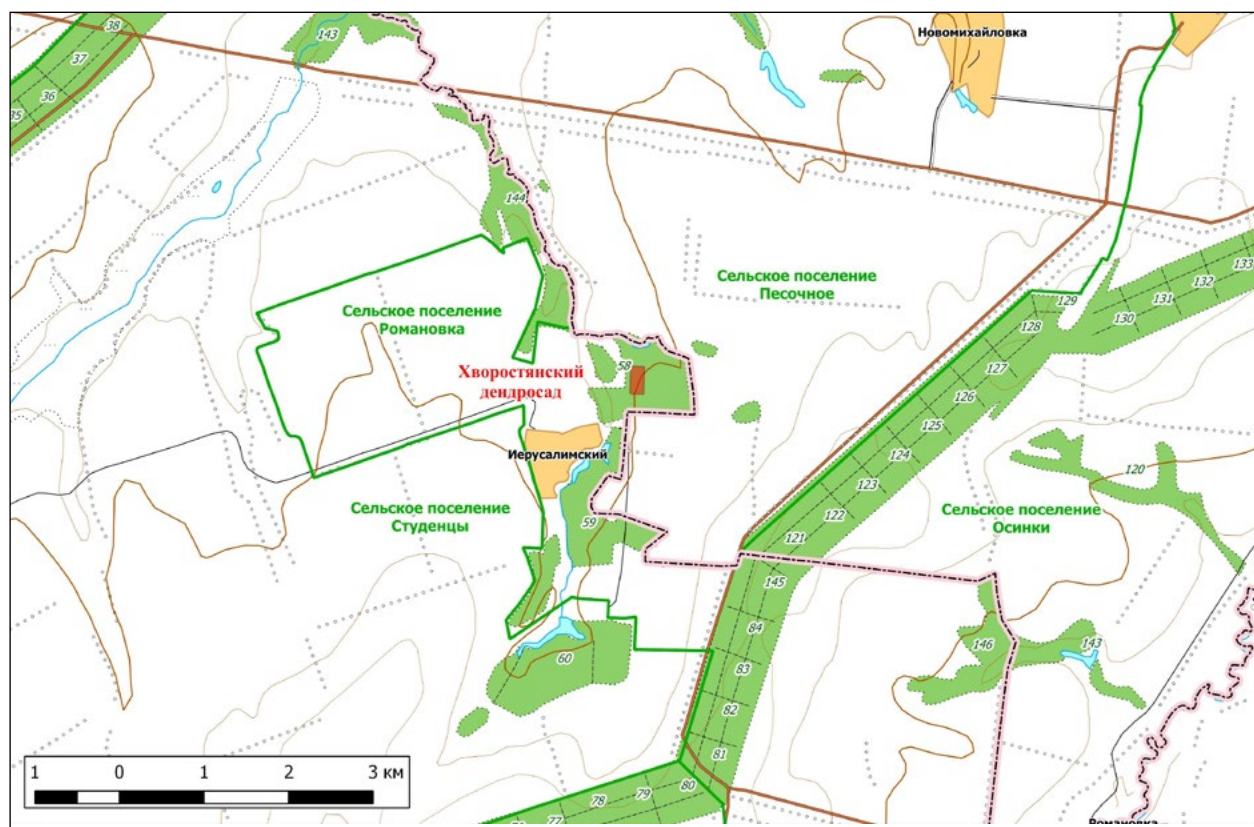
Перечень основных объектов охраны: участки старовозрастного леса, места обитания видов растений, занесенных в Красную книгу Самарской области: прострел раскрытый, ковыль узколистый.

Природные особенности ООПТ:

Памятником природы является заброшенный дендросад, зарастающий естественной растительностью — кленом американским, осиной, луговым разнотравьем.

Негативное воздействие на ООПТ (факторы и угрозы): рекреация, рубки леса, посадка лесных культур, пожары.

Земли в составе ООПТ: земли лесного фонда. Безенчукское лесничество, Хворостянское участковое лесничество, кв. 58.



Общий режим охраны и использования ООПТ:

1. На территории памятника природы запрещается (не допускается) деятельность, влекущая за собой нарушение сохранности памятника природы, в частности:

- проведение рубок лесных насаждений, за исключением случаев, указанных в пункте 2. настоящего положения;
- заготовка гражданами древесины для собственных нужд;
- распашка земель и иные агротехнические и лесохозяйственные работы, связанные с нарушением целостности почвенного покрова;
- строительство и эксплуатация хозяйственных и жилых объектов, строительство зданий и сооружений, строительство магистральных автомобильных дорог, временных дорог, железных дорог, трубопроводов, линий электропередачи и других линий коммуникаций;
- устройство свалок, складирование и захоронение отходов;
- мелиоративные работы, гидростроительство, зарегулирование стока;
- размещение летних лагерей скота, летних доек, мест водопоя скота;
- выпас мелкого рогатого скота;
- промысловая, любительская и спортивная охота с 1 апреля по 30 сентября, а также размещение и строительство охотхозяйственных объектов;
- заготовка недревесных лесных ресурсов, пищевых лесных ресурсов и сбор лекарственных растений, за исключением случаев, указанных в пункте 2;
- осуществление деятельности по выращиванию лесных плодовых, ягодных, декоративных растений, лекарственных растений, создание лесных плантаций и их эксплуатация;
- использование токсичных химических препаратов для охраны и защиты лесов и сельскохозяйственных угодий;
- складирование, хранение, перевалка, уничтожение пестицидов, агрохимикатов, химических препаратов иного назначения и горюче-смазочных материалов;
- разведка и добыча полезных ископаемых;
- сжигание порубочных остатков, пожнивных остатков на полях;
- передвижение транспорта вне дорог, за исключением передвижения, необходимого для обеспечения установленного режима памятника природы.

2. На территории памятника природы разрешаются при условии ненанесения ущерба охраняемым природным комплексам:

- свободное посещение территории гражданами;

- сбор гражданами для собственных нужд недревесных лесных ресурсов, пищевых лесных ресурсов, лекарственных растений;
- сенокосение и вывоз сена колесным транспортом;
- пчеловодство;
- санитарные рубки в лесных насаждениях в рамках санитарно-оздоровительных мероприятий, мероприятий по локализации и ликвидации очагов вредных организмов в лесных насаждениях в случаях, когда рассчитанный ущерб охраняемым природным комплексам от применения этих мероприятий ниже рассчитанного ущерба охраняемым природным комплексам от болезней или вредителей леса, при выполнении следующих требований:
 - а) *сохранение подроста, приоритетного оставления отдельных деревьев, их групп и куртин, имеющих особое значение для поддержания биологического разнообразия территории памятника природы;*
 - б) *проведение предварительного обследования отведенного в рубку участка леса для выявления отдельных деревьев, их групп и куртин, имеющих особое значение для поддержания биологического разнообразия территории памятника природы;*
 - в) *трелевка только колесным транспортом;*
- деятельность по охране лесов от пожаров.
- использование в охотничьем хозяйстве территории памятника природы в качестве воспроизводственного участка;
- применение нетоксичных средств борьбы с вредителями сельского и лесного хозяйства (феромонов, энтомофагов) в случае, когда рассчитанный ущерб охраняемым природным комплексам от применения этих средств ниже рассчитанного ущерба охраняемым природным комплексам от болезней или вредителей лесного и сельского хозяйства, при выполнении следующих требований:
 - а) *обработка только наземным методом;*
 - б) *проведение всех подготовительных операций (хранение, перевалка химических препаратов) за пределами территории памятника природы;*
- проведение биотехнических мероприятий, направленных на поддержание и увеличение численности отдельных видов животных;
- устройство экологических троп, проведение образовательных мероприятий.

Кадастровое дело № 216

Памятник природы регионального значения «Овраг Стерех»

Дата создания: 19.12.2017 г.

Нормативная основа функционирования ООПТ:

Постановление Правительства Самарской области от 19.12.2017 № 855 «Об образовании особо охраняемых природных территорий регионального значения - памятников природы «Телегасская степь» и «Овраг Стерех».

Общая площадь ООПТ: 281,04 га.

Расположен в границах сельского поселения Новотулка муниципального района Хворостянский, 11,7 км к югу от села Новотулка.

Перечень основных объектов охраны: экосистемы луговых и настоящих степей, байрачных лесов. Охраняемые виды растений, занесенные в Красную книгу Самарской области: углостебельник высокий, касатик низкий, тюльпан Биберштейна, астрагал длинноножковый, астрагал волжский, ковыль перистый, тонконог жестколистный. Охраняемые виды животных, занесенные в Красную книгу

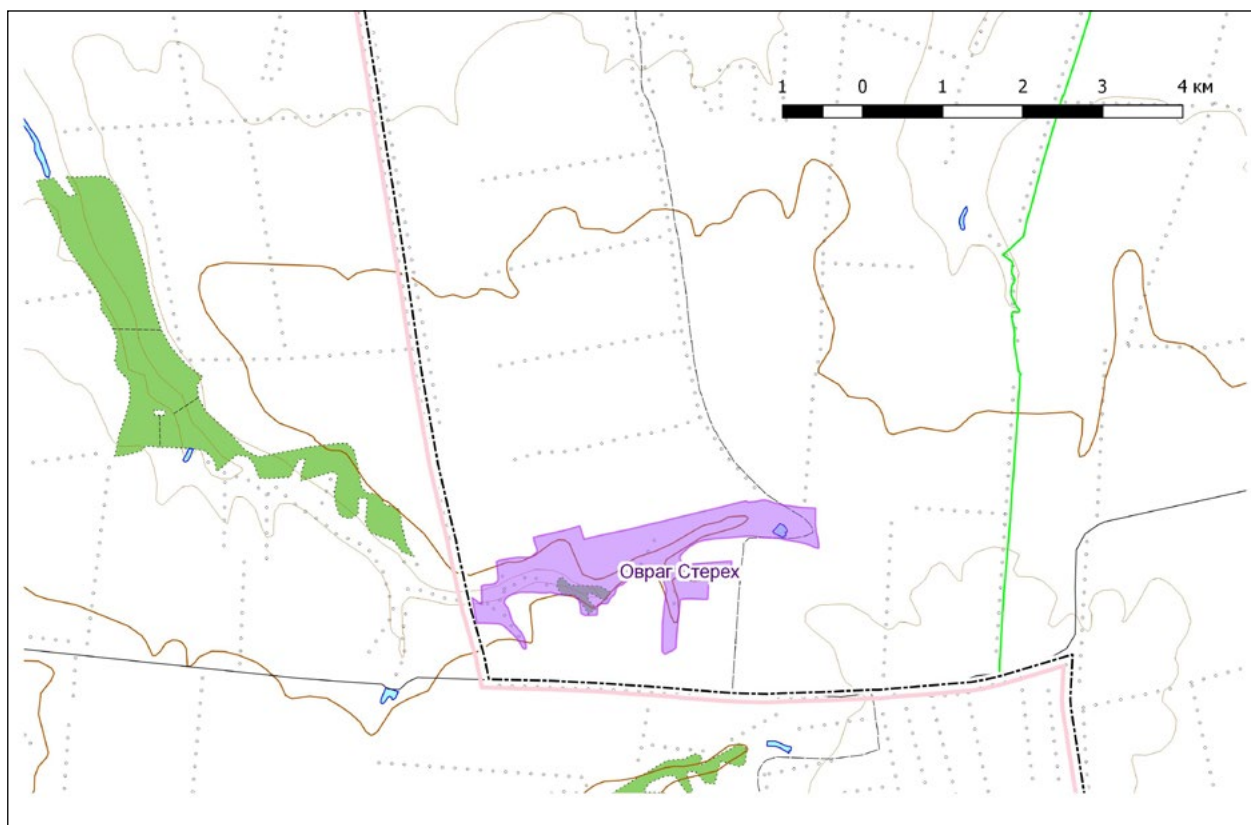
Самарской области: гадюка степная, дыбка степная, филин.

Природные особенности ООПТ:

Преобладают разнотравно-ковыльно-типчаковые степи на возвышенных склонах, с байрачными лесами в оврагах. Склоны сильно эродированы и слабо задернованы.

Растительные сообщества представлены разнотравно-типчаково-ковыльными степными ассоциациями на сохранившихся бровках водоразделов и по склонам, с доминированием ковылей лессинга и перистого, типчака. Ассоциации луговой степи, с доминированием разнотравья и присутствием ковылей, представлены на склонах и у подножия склонов, где переходят в луговые сообщества, с преобладанием богатого лугового разнотравья и различных видов осок. Отвершки оврагов, промоины изобилуют густой луговой растительностью, по всей территории встречаются группы степных кустарников.

Негативное воздействие на ООПТ (факторы и угрозы): рубки леса, пожары, несанкционированный проезд наземного транспорта, браконьерство.



Земли в составе ООПТ: земли сельскохозяйственного назначения.

Общий режим охраны и использования ООПТ:

1. На территории памятника природы запрещается (не допускается) деятельность, влекущая за собой нарушение сохранности памятника природы, в частности:

- распашка земель и иные агротехнические работы, связанные с нарушением целостности почвенного покрова;
- строительство и эксплуатация хозяйственных и жилых объектов, строительство зданий и сооружений, строительство магистральных автомобильных дорог, временных дорог, железных дорог, трубопроводов, линий электропередачи и других коммуникаций;
- заготовка гражданами древесины для собственных нужд;
- устройство свалок, складирование и захоронение отходов;
- размещение летних лагерей скота, летних доек, мест водопоя скота;
- выпас мелкого рогатого скота;
- промысловая, любительская и спортивная охота в период с 1 апреля по 30 сентября, а также размещение и строительство охотхозяйственных объектов;
- заготовка недревесных лесных ресурсов, пищевых ресурсов и сбор лекарственных растений, за исключением случаев, указанных в пункте .2;

- использование токсичных химических препаратов для охраны и защиты лесов и сельскохозяйственных угодий;
- складирование, хранение, перевалка, уничтожение пестицидов, агрохимикатов, химических препаратов иного назначения и горюче-смазочных материалов;
- разведка и добыча полезных ископаемых; мелиоративные работы,
- гидростроительство, регулирование стока;
- разведение костров, сжигание пожнивных остатков;
- передвижение транспорта вне дорог, за исключением передвижения, необходимого для обеспечения установленного режима памятника природы.

2. На территории памятника природы разрешаются при условии ненанесения ущерба охраняемым природным комплексам:

- свободное посещение территории гражданами;
- сбор гражданами для собственных нужд недревесных лесных ресурсов, пищевых лесных ресурсов, лекарственных растений;
- сенокошение;
- пчеловодство;
- применение нетоксичных средств борьбы с вредителями сельского хозяйства (феромонов, энтомофагов);
- проведение биотехнических мероприятий, направленных на поддержание и увеличение численности отдельных видов животных.